

WORMS
ENTREPRISES

 **SUBARU**

Robin Industrial Products

Manual de utilizare și întreținere

Motopompa Worms – Robin - Subaru



Model P52 EX

WORMS ENTREPRISES

SUBARU Robin Produse industriale

Vă mulțumim că ați achiziționat o pompă Worms Entreprises pusă în funcțiune de ROBIN SUBARU.

Acest manual acoperă operarea și întreținerea pompei. Vă rugăm să citiți cu atenție acest manual.

Pentru orice informații suplimentare vă rugăm să contactați serviciul nostru post-vânzări la:

WORMS ENTREPRISES S.A.S

Parc Gustav Eiffel

1 Bd. De Strasbourg

Bussy St. Georges

77607 MARNE LA VALLEE – France

Tel: +33 (0) 1 64 76 29 50

Fax: +33 (0) 1 64 76 29 88

În cazul unei probleme cu pompa dumneavoastră, vă rugăm notați seria motorului și să o folosiți în orice corespondență.

ATENȚIE !

Această pompă este livrată fără ulei.

SUMAR

1- Prezentare generală	pagina 4
2- Instrucțiuni de siguranță	pagina 4
3- Specificații	pagina 6
4- Pregătirea pompei pentru utilizare	pagina 7
5- Folosirea pompei	pagina 9
6- Programul de întreținere	pagina 9
7- Ghid de întreținere	pagina 11
8- Depanare	pagina 12
9- Pregătirea pentru depozitare	pagina 13
10- Piese de schimb	pagina 14

1. PREZENTARE GENERALĂ

Unitatea este compusă din următoarele:

- O pompă centrifugală de lichide speciale: apă de mare, substanțe corozive, lichide petroliere non-explozive (cu o volatilitate redusă) antrenată de un motor pe benzină Robin Subaru având un debit de 45 m³/h.
- Orificiile de admisie și de evacuare au un diametru de 2” BSP și sunt livrate cu racorduri și sită.

2. INSTRUCȚIUNI DE SIGURANȚĂ

Asigurați-vă să parcurgeți fiecare avertisment și să respectați toate recomandările referitoare la siguranță.

! Utilizați pompa dumneavoastră pe o suprafață plană și stabilă, fără pietriș sau nisip.

! Instalați pompa dumneavoastră la cel puțin 1 metru de orice clădire.

! Instalați pompa dumneavoastră departe de orice produs inflamabil (deșeuri, lichid lubrifiant, explozibil, ...)

! ÎN CAZUL CONDIȚIILOR DE VREME GEROASĂ, ASIGURAȚI-VĂ SĂ GOLIȚI CARCASA POMPEI PENTRU A EVITA CONGELAREA ȘI DISTRUGEREA POMPEI.

! Opriți motorul înainte de a alimenta rezervorul de combustibil.

! Nu umpleți rezervorul de combustibil peste limită și nu vărsați benzina.

! Dacă se revarsă benzină pe pompă, ștergeți imediat benzina revărsată și așteptați ca urmele să se usuce înainte de a reporni motorul.

! Nu utilizați niciodată pompa când fumați sau lângă o flacără liberă.

! Nu inspirați niciodată gazul de eșapament: acesta conține monoxid de carbon, care este inodor și incolor și extrem de periculos pentru sănătatea omului. În condiții extreme acesta poate fi fatal.

! Nu folosiți niciodată pompa dumneavoastră în interiorul unei clădiri sau într-un mediu închis.

! Fiți extrem de atenți atunci când utilizați pompa în preajma altor persoane.

! Nu vă apropiați niciodată prea mult de părțile încinse sau aflate în mișcare ale motorului sau ale pompei atunci când este în funcțiune.

! Nu permiteți nimănui să opereze pompa fără înțelegerea corespunzătoare a manualului și a instrucțiunilor de siguranță.

! Începeți prin a vă familiariza cu procedura de oprire în caz de urgență precum și cu aspectele care țin de controalele de siguranță care trebuie făcute asupra pompei înainte de pornirea motorului.

! Inchideți corect capacul rezervorului de combustibil înainte de a muta pompa dumneavoastră.

! Verificați nivelul uleiului de motor și completați dacă este necesar înainte de a porni motorul.

! Verificați conductele de combustibil de eventuale pierderi de combustibil înainte de pornirea motorului.

3. SPECIFICAȚII

Pompă	P 52 EX
Tipul pompei	Autoamorsantă
Diametru racord sucțiune	50 mm
Diametru racord debitare	50 mm
Debit maxim	750 l/min – (45 m ³ /h)
Presiune	3,8 bari
Cap total maxim	38 m
Cap sucțiune maxim	8 m
Diametru mărime solidă	---
Garnitura mecanică	Carbură de siliciu
---	EX17
Tipul motorului	În patru timpi pe benzină

Combustibil	Benzină fără plumb
Capacitatea rezervorului de combustibil	3,6 litri
Capacitatea rezervorului de ulei	0,9 litri
Dimensiuni L x l x î (mm)	520 x 400 x 425
Greutatea fără lichide	24 kg

carburatorul ar putea funcționa defectuos, blocat cu corpuri străine.

- Rezervorul are capacitatea de 3,6 litri.
- Ștergeți temeinic orice urmă de combustibil revărsat.
- Oprii întotdeauna motorul înainte de realimentarea rezervorului de combustibil.

4. PREGĂTIREA POMPEI PENTRU UTILIZARE

Înainte de pornirea motorului, umpleți corpul pompei cu apă prin orificiul de umplere aflat în partea superioară a carcasei.

ATENȚIE !

Nu utilizați pompa fără lichidul ce urmează a fi pompat; umpleți întotdeauna corpul pompei cu lichid înainte de a începe. Dacă omiteți să faceți asta, veți cauza supraîncălzirea pompei. Utilizarea pompei fără lichid va distruge garnitura arborelui mecanic. Dacă s-ar întâmpla ca pompa să funcționeze fără lichid, aceasta va trebui lăsată să se răcească înainte de a fi umplută cu lichid, pentru a evita un șoc termic care ar distruge pompa.

5. FOLOSIREA POMPEI

5.1 Pornirea

Puneți butonul de control al vitezei de rotație a motorului pe poziția maximă. Comutați comutatorul motorului pe poziția pornit. Trageți delicat de starterul cu recul, iar când efortul crește datorită compresiei, aduceți mânerul de recul la poziția sa inițială. Apoi trageți rapid de starterul cu recul pentru a porni motorul, iar odată ce motorul a pornit, readuceți încet mânerul la poziția sa inițială.

5.2 Pornirea la rece

Precum a fost descris mai sus, cu șocul în poziția de pornire.

5.3 Viteza de funcționare

Odată ce motorul a pornit, deschideți progresiv șocul, puneți butonul de control al vitezei de rotație a motorului pe poziția minimă și lăsați pompa să se încălzească pentru câteva minute. Apoi măriți viteza, pentru a obține debitul dorit. Pentru a economisi combustibil și pentru a prelungi durata de viață a pompei, utilizați viteza maximă de rotație a motorului numai atunci când este necesar.

5.4 Oprirea motorului

Puneți butonul de control al vitezei de rotație a motorului pe poziția minimă și lăsați pompa să funcționeze pentru câteva minute. Apoi comutați comutatorul motorului pe poziția de oprire și așteptați până când motorul se oprește complet.

6. PROGRAMUL DE ÎNTREȚINERE

6.1 Inspectarea zilnică

Verificați următoarele puncte înainte de utilizarea pompei:



- nivelul combustibilului din rezervor;
- vibrații sau zgomote anormale;
- gaz de eșapament anormal (alb, albastru sau negru);
- elementul filtrului de aer să fie curat;
- mediul înconjurător sigur;
- nivelul uleiului corect și curat;
- scurgeri de ulei sau de combustibil;
- piulițe și șuruburi rupte sau lipsă;
- corpul pompei să fie umplut cu apă.

6.2 Inspectarea obișnuită

Pentru a menține performanțele corecte ale pompei este necesar să urmați programul recomandat de întreținere de mai jos. Programul are la bază o utilizare obișnuită a pompei dumneavoastră.



Acest simbol indică faptul că sunt necesare unelte sau abilități speciale. Consultați dealerul dumneavoastră local.

La fiecare:	8 ore				
Verificați nivelul combustibilului	<input checked="" type="checkbox"/>				
Verificați ca toate piulițele și șuruburile să fie strânse corect	<input checked="" type="checkbox"/>				
Verificați uleiul de motor	<input checked="" type="checkbox"/> aduceți la nivel în fiecare zi				
Schimbați uleiul de motor	<input checked="" type="checkbox"/>	<input checked="" type="checkbox"/>			
Curățați elementul filtrului de aer		<input checked="" type="checkbox"/>			
Deschideți corpul pompei și curățați carcasa		<input checked="" type="checkbox"/>			
Verificați spațiul aferent cursei supapelor					
Curățați vasul sitei de combustibil cu benzină auto fără plumb (înlăturați corpurile străine și apa)			<input checked="" type="checkbox"/>		
Schimbați sita de combustibil					<input checked="" type="checkbox"/>
Verificați locașurile supapelor					

- Primul schimb de ulei după 25 de ore.
- Următoarele după intervale de 100 de ore.
 - o Cât motorul este încă fierbinte, îndepărtați dopul de scurgere. Pentru a spori debitul, îndepărtați joja de ulei din orificiul său.
 - o Înlocuiți dopul de scurgere.
 - o Umpleți motorul până se atinge marcajul din partea superioară de pe jojă.
- Durata de viață a motorului depinde de calitatea uleiului de motor (vezi § 4.3).

ATENȚIE !

8. DEPANARE

NOTĂ: Dacă aveți nevoie să contactați WORMS ENTREPRISES, nu uitați să menționați numărul serial al motorului și tipul.

8.1 Pompa nu pornește

Motorul nu pornește: (vezi §7-4).

Turbina este gripată: demontați și curățați.

8.2 Debitul este scăzut

- Pompa poate absorbi aer în interior: Verificați conexiunile să fie etanșe la aer.
- Motorul nu reușește să funcționeze la viteza de rotație corectă: contactați WORMS ENTREPRISES.
- Garnitura mecanică este ruptă: contactați WORMS ENTREPRISES.
- Prea mult cap de suțiu: reduceți capul de suțiu.
- Tubulatură incorectă: utilizați tubulatura potrivită.
- Scurgeri de apă în circuit: reparați scurgerile.
- Rotorul este blocat de un corp străin: îndepărtați și curățați.
- Rotor uzat.
- Sita este înfundată: curățați-o.

8.3 Pompa nu autoamorsează

- Pompa poate absorbi aer în interior: Verificați conexiunile să fie etanșe la aer.
- Cantitate insuficientă de apă în corpul pompei: umpleți corpul pompei cu apă.
- Dopul de scurgere prezintă pierderi: înșurubați-l strâns.
- Motorul nu reușește să funcționeze la viteza de rotație corectă: contactați WORMS ENTREPRISES.
- Aerul intră în pompă prin garnitura mecanică: contactați WORMS ENTREPRISES.

8.4 Motorul nu pornește

Efectuați următoarele verificări:

Este rezervorul de combustibil plin?

- Verificați nivelul combustibilului.
- Verificați dacă butonul de control al vitezei de rotație a motorului se află în poziția maximă.
- Verificați dacă robinetul de combustibil este deschis. Curățați sistemul de combustibil.
- Trageți starterul cu recul și asigurați-vă de curgerea corespunzătoare a combustibilului, contactați WORMS ENTREPRISES.

Combustibilul conține materiale străine?

- Goliți rezervorul de combustibil și verificați să nu fie materiale solide, apă sau alte substanțe străine în amestec cu combustibilul.

9. PREGĂTIREA PENTRU DEPOZITARE

9.1 Scurgerea lichidului din pompă

- Îndepărtați dopul de scurgere.

ATENȚIE !

Curățați gaura filetată înainte de a înlocui dopul de scurgere pentru a evita distrugerea filetului.

9.2 Scurgerea combustibilului

Procedura este după cum urmează:

- Scoateți vasul sitei de combustibil.
- Rotiți robinetul de combustibil în poziția deschis.
- Deschideți capacul rezervorului de combustibil și strângeți combustibilul într-un recipient adecvat.

9.3 Ungerea motorului

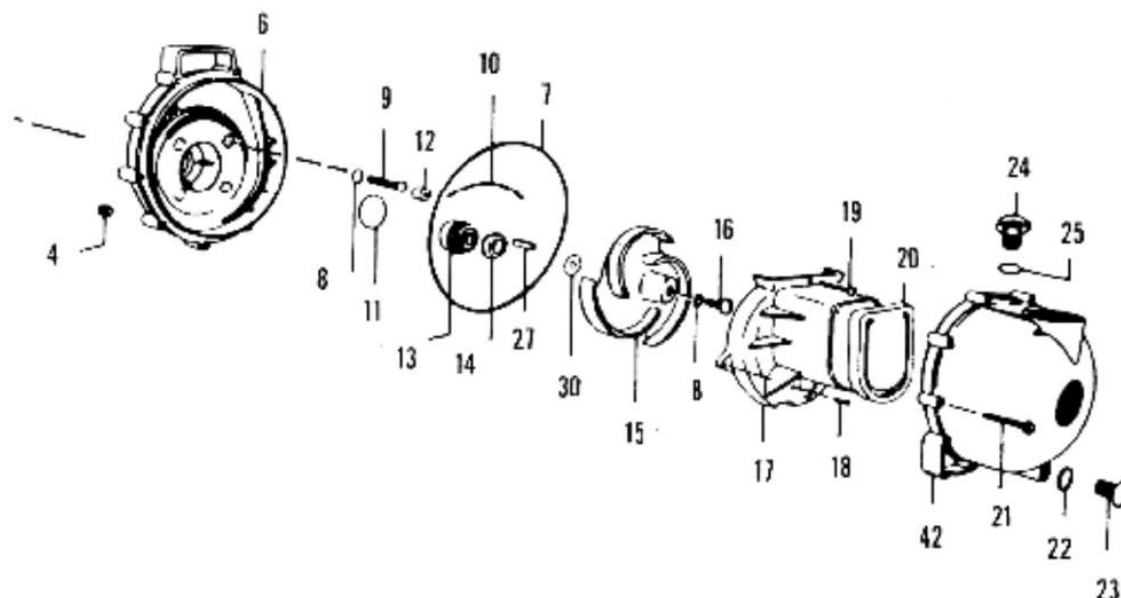
- Schimbați uleiul folosit cu ulei nou.
- Îndepărtați capacul capului de cilindru și ungeți culbutorii și supapele.
- Întoarceți motorul de 2-3 ori și înlocuiți capacul capului de cilindru.

9.4 Curățare și depozitare

- Trageți starterul cu recul până se ajunge la compresie, vă opriți și îl lăsați în această poziție.
- Curățați temeinic motorul cu o cârpă îmbibată în ulei, acoperiți motorul și apoi depozitați-l într-un loc uscat și bine ventilat.

10. PIESE DE SCHIMB

Imagine explodată



	Kit pompă complet EPDM / POLYEST	
15	Rotor	P58-0704-30
20	Supapa de control EPDM	P58-0705-72
11;13;14	Garnitură arbore EPDM	P58-0714-12
8	Inel O EPDM	P58-0717-72
7	Inel O EPDM	P58-0719-72
4	Piuliță din oțel inoxidabil	P58-0721-10
24	Dop	P58-0722-30B
23	Dop de scurgere	P58-0723-30
18	Șurub pentru volută	P58-0725-10
10	Inel O EPDM	P58-0754-72
25	Inel O EPDM	P58-0765-72
30	Șaibă 0.015 mm	P58-0778-11
30	Șaibă 0.038 mm	P58-0778-12
30	Șaibă 0.0762 mm	P58-0778-13
11	Inel O EPDM	P58-0976-72
22	Inel O pentru dopul de scurgere EPDM	P58-1009-72

WORMS ENTREPRISES

Sediul societății: Parc Gustav Eiffel - 1 Bd. De Strasbourg - Bussy Saint Georges - 77607
Marne la Vallee – Cedex 3 – France

Standard

Tel: +33 (0) 1 64 76 29 60

Fax: +33 (0) 1 64 76 29 99

Serviciu comercial

Tel: +33 (0) 1 64 76 29 60

Fax: +33 (0) 1 64 76 29 99

Serviciul post-vânzări

Tel: +33 (0) 1 64 76 29 80

Fax: +33 (0) 1 64 76 29 88